

Unitrend GmbH Sollstatistik Mailservice - Benutzerhandbuch

1 Installation

unitrend Qualitätsmanagement im Gesundheitswesen

Startseite **Produkte** Dienstleistungen Referenzen Firma Kundenbereich

Produkte

- Klinische QS
- Klinische QS Web-Client
- Sollstatistik
- Sollstatistik Mailservice**
- Blutdepot
- Operative QS
- Anästhesiologische QS

Sollstatistik Mailservice

Nutzen Sie unseren neuen Sollstatistik Mailservice! Mit wenigen Schritten lässt sich damit kostenlos eine Sollstatistik aus Ihrem §21-Datensatz erstellen:

- Laden Sie sich [§21Transfer](#) herunter und speichern das Programm auf Ihrem Desktop. Starten Sie das Programm mit einem Doppelklick.
- Wählen Sie mit §21Transfer den zuvor aus Ihrem Krankenhausinformationssystem exportierten §21-Datensatz aus und versenden den Datensatz per Mausclick [3DES-verschlüsselt](#) an den Unitrend Sollstatistik Mailservice.
- Sie erhalten den aktuellen Stand Ihrer Sollstatistik als PDF-Datei in Ihr E-Mail-Postfach.

Laden Sie sich folgende Dokumente herunter:

- Das [Benutzerhandbuch](#) gibt Ihnen detaillierte Anweisungen zum Sollstatistik Mailservice.
- Unsere [Datenschutzerklärung](#) gibt Ihnen die rechtliche Sicherheit für die Datenverarbeitung.
- Mit [§21Transfer](#) übertragen Sie Ihren §21-Datensatz 3DES-verschlüsselt an Unitrend.

Sollstatistik Mailservice
Neu! Keine Probleme mehr mit der Sollstatistik! Nur ein paar Klicks - und Sie erhalten Ihre Sollstatistik kostenlos per E-Mail. [Weiterlesen](#)

Klinische QS Web-Client
Der Technologiesprung ist geschafft! Der Web-Client von Klinische QS befindet sich in der Testphase. [Weitere Informationen](#)

Support
Telefon: 0361 / 653 198 50
E-Mail: dv@unitrend.de
Fernwartung: [Team Viewer](#)

© Copyright 2011 Unitrend GmbH. All rights reserved. Layout by RocketWebbelle Templates

Um den Unitrend Sollstatistik Mailservice nutzen zu können, müssen Sie nichts installieren. Allerdings benötigen Sie das Programm §21-Transfer, mit dem Sie den §21-Datensatz aus Ihrem Krankenhausinformationssystem 3DES-verschlüsselt an Unitrend übermitteln können.



Laden Sie dazu §21-Transfer von www.unitrend.de (Sollstatistik Mailservice) herunter und speichern das Programm auf Ihrem Desktop oder einem anderen Ordner auf Ihrer Festplatte. Klicken Sie anschließend doppelt auf das Icon und starten damit das Programm. Es ist keine Installation notwendig.

2 §21-Datensatz an Unitrend übermitteln

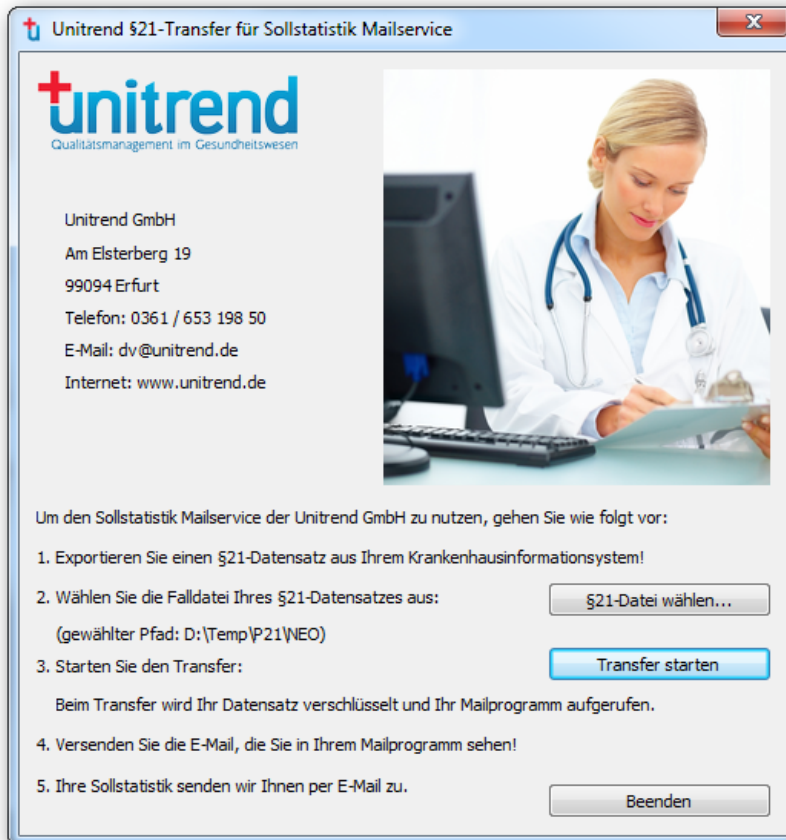
§21-Transfer übermittelt den aus Ihrem Krankenhausinformationssystem exportieren §21-Datensatz [3DES-verschlüsselt](#) an den Unitrend Mailservice. Kein Dritter könnte etwas mit Ihren Daten anfangen, auch wenn die Mail abgefangen würde. Den Schlüssel, mit dem Ihr Datensatz entschlüsselt werden kann, hat nur die Unitrend GmbH. Bitte lesen Sie auch die auf der Unitrend-Internetseite verfügbare Datenschutzerklärung.

2.1 §21-Datensatz

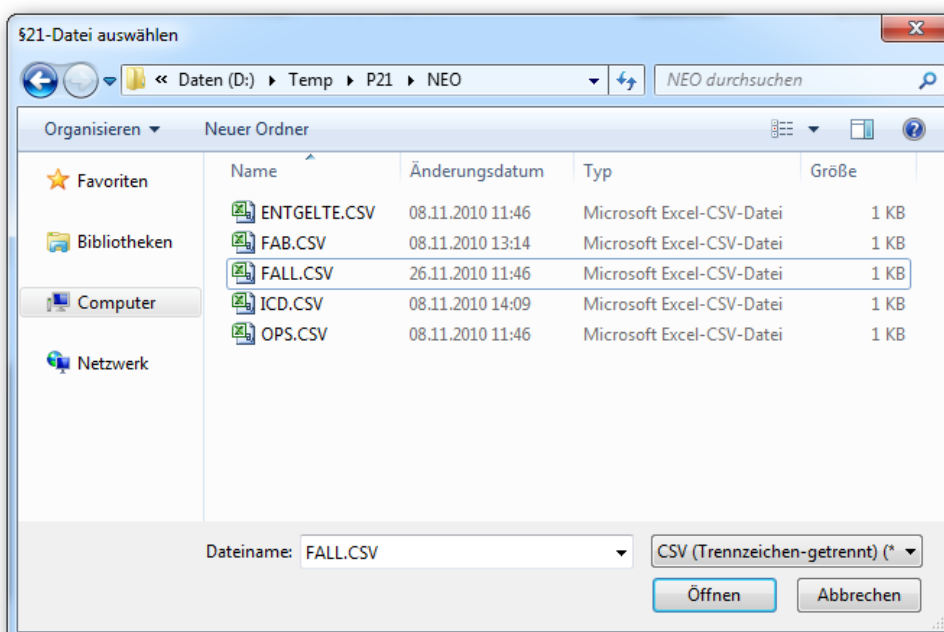
Exportieren Sie bitte als ersten Schritt einen §21-Datensatz aus Ihrem Krankenhausinformationssystem. Dieser Datensatz muss **alle stationären Krankenhaufälle** enthalten, die im Jahr 2012 aufgenommen und bis zum 31.01.2013 entlassen wurden. Wenn Sie Transplantationen durchführen oder Neonatologie-Fälle dokumentieren, benötigen wir einen §21-Datensatz, der alle Fälle enthält, die 2011 oder 2012 aufgenommen wurden. Im §21-Datensatz müssen auch

Fälle der integrierten Versorgung und DMP-Fälle aufgeführt werden. Die Dokumentationspflicht besteht für alle stationären Fälle!

2.2 §21-Datei auswählen



Klicken Sie im Programm auf die Schaltfläche **§21-Datei wählen...**. Ein Dateiauswahl-Dialogfeld wird geöffnet. Manövrieren Sie zu dem Ordner, wo der §21-Datensatz gespeichert wurde und klicken Sie doppelt auf eine der Dateien des §21-Datensatzes. Wir benötigen die CSV-Dateien FALL, OPS, ICD, FAB, ENTGELTE und KRANKENHAUS.

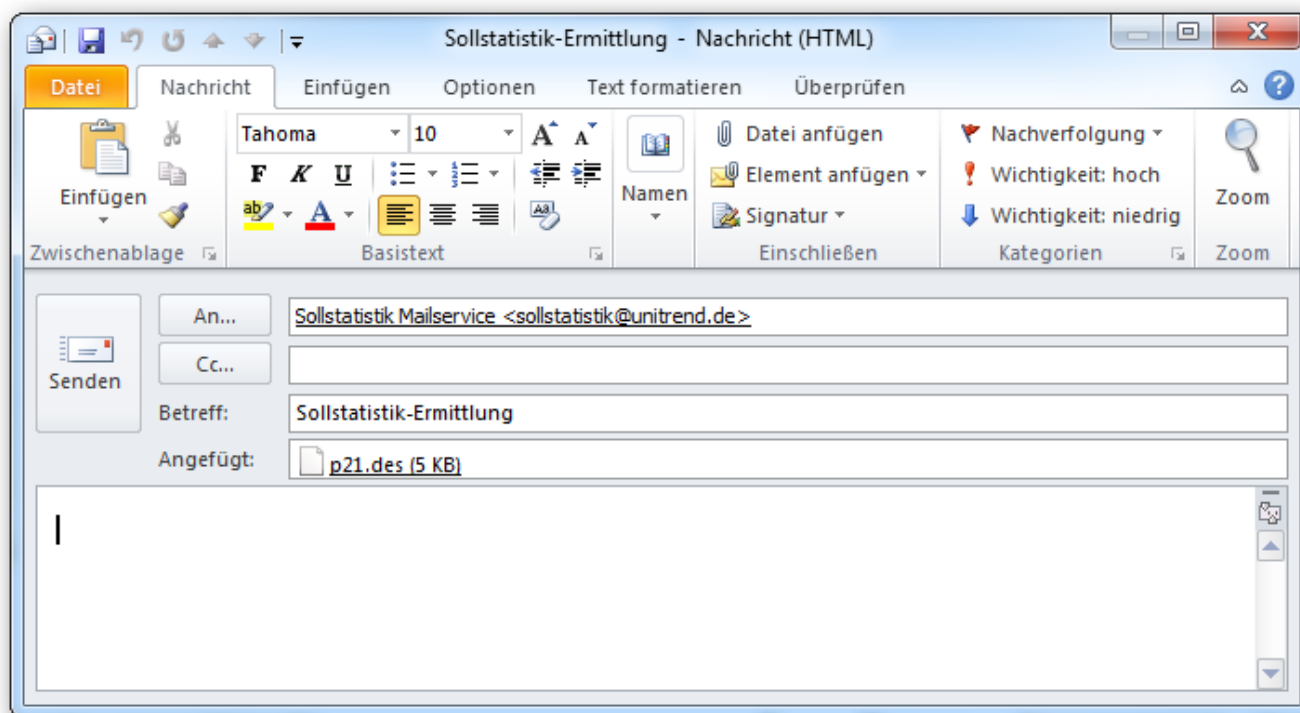


2.3 §21-Datei auswählen

Klicken Sie dann auf **Transfer starten**. Der Datensatz wird nun gezippt (p21.zip) und 3DES-verschlüsselt (p21.des). Die ZIP- und 3DES-Datei werden im Ordner des §21-Datensatzes abgelegt. Auf diesen müssen Sie Schreibzugriff haben. Kopieren Sie im Notfall auf Ihren Desktop, bevor Sie mit dem Transfer beginnen.

Danach wird eine E-Mail in Ihrem Mail-Client (Outlook, Outlook Express, Thunderbird o.ä.) geöffnet, in der sich p21.des im Anhang befindet. Sie müssen diese nun nur noch absenden. Einen besonderen Text oder ein Betreff benötigen wird nicht. Die Mail wird ohnehin automatisch verarbeitet.

Wenn Sie auf Ihrem Rechner keinen Mail-Client installiert haben, senden Sie die Datei p21.des, die sich im Ordner Ihres §21-Datensatzes befindet, per E-Mail an sollstatistik@unitrend.de.



2.4 Sollstatistik

Die Mail wird direkt an den Unitrend Sollstatistik Mailservice gesendet und dort werktags zwischen 09:00 Uhr und 17:00 Uhr automatisch verarbeitet. Sie erhalten nach der Verarbeitung eine E-Mail, in deren Anhang sich die Sollstatistik als PDF-Datei befindet.

2.5 Hotline

Sie haben Fragen zu dem Prozess? Dann schicken Sie uns eine Mail an dv@unitrend.de oder rufen uns auf der Telefonnummer 0361 / 65319850 an.